

Samenwerkingsregeling Besmeurde Vogels 2.0

SBV 2.0

Juli 2026

Inhoudsopgave

Deel I: Grondslag en Doelstellingen	4
1 <i>Inleiding</i>	5
2 <i>Werkingsgebied</i>	6
2.1 Multidisciplinaire samenwerking overheden en privaat.....	6
2.2 Doelstellingen	7
2.3 Uitgangspunten, standaards	8
2.4 Relevante wet- en regelgeving.....	9
2.5 Relatie van de Samenwerkingsregeling met andere plannen	10
2.6 Vaststelling en beheer SBV 2.0	11
2.7 Leeswijzer.....	12
2.8 Lijst van afkortingen	13
Deel II: Strategie en Deelnemers	14
1 <i>Inleiding</i>	15
2 <i>Processen</i>	15
2.1 Activering SBV en mobilisatie van deelnemers.....	15
2.2 Leiding en coördinatie.....	18
2.3 Toewijzing van functies	18
2.4 Planning, logistiek en communicatie	19
2.5 Financiering en budgetbeheer	20
2.6 Verslaglegging en evaluatie.....	21
3 <i>Bevoegdheden partijen, afstemming</i>	21
3.1 Overheden	21
3.2 Niet gouvernementele partijen (Ngo's) en aannemers.....	24
4 <i>Paraatheid trainen en oefenen</i>	26
4.1 Paraatheidsprogramma.....	26
4.2 Werkingsgebied paraatheidsprogramma	26
Deel III: Operationele Uitwerking.....	27
1 <i>Operationele structuur en besluitvorming</i>	28
1.1 Startschema	29
1.2 Driehoeksoverleg.....	30
2 <i>Operationele aanpak van de hoofdsenario's</i>	32
2.1 Klein Projectscenario	32
2.2 Kleinschalig dynamisch scenario.....	33
2.3 Grootschalig dynamisch scenario.....	34
3 <i>Deelprocessen Coördinatieteam (Opschaling II)</i>	36
3.1 Operationele leiding.....	37
3.2 TOV Locatiemanagement	39
3.3 TOV Management	40
3.4 Veldoperaties management	41
3.5 Preventie vogelbesmeuring	42

3.6	Ondersteuning en Advies	43
Deel IV: Bijlagen	44

Deel I: Grondslag en Doelstellingen

1 Inleiding

Langs de Noordzeekust, in de Waddenzee en in de Zeeuwse Delta, verblijven, foerageren, broeden, passeren of overwinteren naar schatting 10 -12 miljoen zee- en kustvogels. Deze gebieden hebben niet alleen de Natura-2000 status gemeenschappelijk, maar ook drukke vaarroutes door en langs deze gebieden. Alhoewel scheepvaart in de loop der jaren een stuk veiliger is geworden, kan een incident met relatief weinig olievervuiling, afhankelijk van het seizoen en weersomstandigheden, onder vogels toch grote aantallen slachtoffers maken. Het voorkomen van, en de hulp aan met olie besmeurde zee- en kustvogels vraagt om een planmatige, multidisciplinaire, professionele aanpak.

Zeevogels zijn gewend door het wateroppervlak heen naar voedsel te duiken, of op het water te rusten. Olie op het wateroppervlak kan bij zulke vogels inwendige en uitwendige schade veroorzaken. Inwendige schade door inademing van giftige gassen en door het binnenkrijgen van olie met gevolgen voor vitale organen. Uitwendig kan olie leiden tot brandwonden, irritatie van de slijmvliezen, beschadiging van de ogen en aantasting van het verenkleed. Door beschadiging van het verenkleed kan onderkoeling optreden en het vermogen om nog te vliegen of naar voedsel te duiken afnemen. Een besmeurde vogel zal proberen zich op de kust in veiligheid te brengen, zeker met hulp van aanlandige wind en gunstige stroming. Indien deze vogel nog in redelijke conditie is als hij wordt gevangen bestaat een kans op volledig herstel, mits professionele hulp geboden wordt.

In Nederland bestaat er de wettelijke zorgplicht voor wilde dieren die in nood verkeren¹, en dat wordt ook intuïtief door veel mensen zo beleefd. Toch zijn onprofessionele pogingen om besmeurde vogels te revalideren tot mislukken gedoemd. Niet alle vogels kunnen geholpen worden, met name als het gaat om vele honderden die in korte tijd aanspoelen. Maar dergelijke scenario's vragen om een planmatige aanpak om onnodig dierenleed te voorkomen, zoveel mogelijk dieren te kunnen revalideren, en te zorgen dat een en ander veilig voor mens, dier en milieu kan verlopen.

De revalidatie van een relatief klein aantal vogels kan binnen de capaciteit van de gespecialiseerde vogelopvangcentra het hoofd geboden worden. Grootschalige incidenten vragen om een gecoördineerde inzet van vele partijen.

Onder verantwoordelijkheid van de minister van Infrastructuur en Waterstaat, (IenW) heeft Rijkswaterstaat Zee en Delta deze Samenwerkingsregeling

¹ Artikel 2.1 lid 6 Wet dieren

Besmeurde Vogels 2.0 opgesteld om, samen met verantwoordelijke en/ of betrokken organisaties een goed geleide olievogelrespons te kunnen uitvoeren.

Deze geactualiseerde Samenwerkingsregeling vervangt de eerste Samenwerkingsregeling Besmeurde Vogels die sinds 2009 van kracht was.

Er is bij het herschrijven gestreefd naar een grotere operationele leesbaarheid en een grotere toegankelijkheid voor alle deelnemende partijen. Kortom: de SBV is niet alleen in een nieuwe jas gestoken, maar biedt een praktische handleiding en geeft het handelingsperspectief voor alle betrokken partijen om de gezamenlijke aanpak tot een succes te maken.

2 Werkingsgebied

De SBV is van toepassing op de Nederlandse Noordzee en de zoute wateren van de Waddenzee, de Nederlandse kustzone, en de Zeeuwse Deltawateren Voordelta, Westerschelde en Oosterschelde.



Kaart van het werkingsgebied

2.1 Multidisciplinaire samenwerking overheden en privaat

Rijkswaterstaat, eigenaar van de SBV, kan een olievogelrespons alleen effectief realiseren in samenwerking met de deelnemers, waaronder de Veiligheidsregio's, Provincies, Gemeenten, waterschappen, terreinbeheerders, en Ngo's (incl. SON-Respons opvangcentra), op basis van de procedures en afspraken in dit document.

Deze SBV is daarom een multidisciplinair plan, en bruikbaar voor alle niveaus van opschaling. De SBV is taakgericht en beschrijft daarbij alle noodzakelijke en vitale functies, de processtappen en de opschalingsniveaus die nodig zijn om, indien nodig, op grote schaal gestrande olievogels hulp te bieden. Iedere beschreven functie is van even groot belang voor het slagen van het totale proces, waarbij samenwerking en paraatheid centraal staan. Via het SBV vakbekwaamheidsprogramma worden deelnemers op hun taken voorbereid en oefeningen worden georganiseerd om deelnemers regelmatig de kans te geven om elkaar te leren kennen en ervaring met het grotere geheel op te doen.

Een aantal organisaties heeft vanuit haar publieke taak of vanuit een unieke expertise een cruciale rol binnen de processen van de SBV. Waar mogelijk zijn aannemers en organisaties door RWS gecontracteerd om de uitvoering van diensten en aanlevering van materieel te borgen.

2.2 Doelstellingen

Doelstellingen van de Samenwerkingsregeling zijn:

- Het dierenleed onder vogels als gevolg van een incident zo beperkt mogelijk houden.
- Samenwerkingskader scheppen voor een veilige, gezonde en effectieve aanpak
- Professionele hulp bieden volgens Europese standaards aan vogels die kansrijk zouden kunnen revalideren
- Gelegenheid geven tot een wetenschappelijke analyse naar de omvang van de schade aan getroffen soorten en hun populaties
- Zorgen voor optimale afstemming met het opruimen van de olie op zee, kust en oevers
- Duidelijkheid geven over verantwoordelijkheden, betrokkenheid en inzet van partijen
- Duidelijkheid geven over de financiële aspecten en afhandeling
- Evaluaties uit te voeren ter verbetering van de samenwerking

In de omgang met de bedreigde of getroffen dieren laat zich dit vertalen naar een aantal afgeleide doelstellingen (hieronder genummerd 1-4) met bijbehorende activiteiten die in de uitvoering van de SBV beoogd worden:

1. Bescherming van gezonde vogels (waar mogelijk voorkomen van besmeuring)
 - Inschatten risico's door het combineren van gegevens over verspreiding van de vervuiling met geactualiseerde kennis rond het gedrag en ruimtegebruik van vogels
 - Via oliebestrijdingsstrategie vogels te kunnen beschermen van de zich verspreidende vervuiling
 - Waar mogelijk kwetsbare vogels verjagen uit gebieden waar de vervuiling zich bevindt of zich naar toe beweegt.

2. Snelle en effectieve dagelijkse verzameling besmeurde vogels in de kustgebieden en afvoer naar professionele centra
 - Het monitoren van kustgebieden nabij het incident om tijdig aanspoelende vogels en hun aantallen te kunnen vaststellen
 - Vangen en rapen van respectievelijk levende en dode vogels in de getroffen kustgebieden
 - Verzorgen van transport van verzamelde dieren naar de gekozen opvangcentra of een Tijdelijk Opvangcentrum voor Vogels (TOV)
3. Professionele behandeling van verzamelde levende vogels, gericht op kansrijke revalidatie of euthanasie, volgens gestelde normen en protocollen, en in geschikte opvangcentra
 - Het geschikt maken van bestaande opvangcentra, of (bij een grootschalig incident) ontwerp en bouw van een Tijdelijk Opvangcentrum voor Vogels (TOV), waar besmeurde vogels professioneel behandeld kunnen worden.
 - Bestaande opvangcentra leveren buffercapaciteit voor de opvang van gevangen levende vogels in afwachting van het gereedkomen van een operationele TOV
 - Toepassen van triage voordat een vogel in een opvangcentrum wordt toegelaten, om de meest kansrijke dieren voorrang te verlenen.
 - Euthanasie van dieren die niet geholpen kunnen worden vanwege hun slechte conditie of de beperkte capaciteit
 - Professioneel uitgevoerde revalidatie van kansrijke dieren, leidend tot uiteindelijke vrijlating
4. Wetenschappelijk registreren en duiden van impact op vogelpopulaties
 - Tellen en registreren van soorten levende en dode vogels in de getroffen kustgebieden; labelen van verzamelde vogels (in zakken en dozen) met deze gegevens alvorens ze af te voeren
 - Afvoer van dode vogels naar TOV of opvangcentrum
 - Selectie van te onderzoeken kadavers in TOV en bewaren kadavers in diepvries in afwachting van verdere afhandeling
 - Bestuderen van (selectie van) getroffen vogels om soort, sekse, leeftijd en herkomst te kunnen bepalen.

2.3 Uitgangspunten, standaards

Een met olie besmeurde vogel maakt een grotere kans op herstel wanneer protocollen worden gebruikt die op basis van internationaal beschreven “good practice” zijn ontwikkeld. Voor het vangen en revalideren van de vogels worden de EUROWA² standaards gebruikt, en die regelmatig volgens de laatste internationale wetenschappelijke inzichten worden geëvalueerd en bijgesteld. Personeel dat rechtstreeks met het vangen, het verzamelen en de revalidatie van besmeurde vogels in aanraking komt, wordt getraind en gekwalificeerd via de EUROWA standaards.

² <https://www.oiledwildlife.eu/eurowa>

De EUROWA standaards maken deel uit van de ontheffing die Rijkswaterstaat heeft verworven om de SBV binnen de Natuurbeschermingswet te mogen uitvoeren. Van deelnemende partijen die hulp aan de dieren gaan geven wordt verwacht dat zij zich deze standaards eigen hebben gemaakt om zo te kunnen deelnemen aan de uitvoering van de SBV binnen de randvoorwaarden van de ontheffing.

2.4 Relevante wet- en regelgeving

Indien levende besmeurde vogels aanspoelen valt dit onder de wettelijke zorgplicht voor wilde dieren die in nood verkeren. Bij aanspoelende dode vogels bepaalt diverse wetgeving dat het opruimen van kadavers noodzakelijk is ter voorkoming van besmetting van mensen en andere dieren. Tevens dient voorkomen te worden dat het publiek onoordeelkundig in contact komt met olie op nog levende besmeurde, mogelijk zieke vogels, b.v. bij het oprapen dan wel het zelfstandig willen schoonmaken van deze vogels.

2.4.1 Algemeen

De oorzaak van de besmeuring van zeevogels is meestal een overtreding of een incident op de Noordzee. De bestrijding van maritieme ongevallen op de Noordzee is geregeld in de Wet Bestrijding Maritieme Ongevallen (WBMO) op basis van verschillende Europese richtlijnen, verordeningen en internationale verdragen. De WBMO is uitgewerkt in het Incidentenbestrijdingsplan Noordzee. De bestrijding van maritieme ongevallen geschiedt onder verantwoording van de Minister van Infrastructuur en Waterstaat.

Bij incidenten die van dien omvang zijn dat er schadelijke gevolgen voor het mariene milieu optreden, zoals besmeurde vogels door olie, treden Rijkswaterstaat (Zee en Delta), de Kustwacht en de Officier van Dienst (OvD-RWS) in het desbetreffende gebied gezamenlijk op. Rijkswaterstaat coördineert tussen alle betrokken partijen zodat de besmeurde vogels zo spoedig mogelijk worden geholpen. Schadevergoeding voor onder meer de gevolgen aan het mariene milieu door een incident wordt onder andere geregeld in de Omgevingswet³.

De Waterstaatswet 1900 (herzien in 2002) geeft aan over welke voorzieningen Rijkswaterstaat dient te beschikken om adequaat op te kunnen treden bij gevaarlijke situaties van de waterstaatswerken. Calamiteitenplannen en –organisaties behoren daartoe, alsmede afstemming hiervan met de overige overheden.

De Omgevingswet regelt de kwaliteit van o.a. de kusten en oevers van de Nederlandse wateren. Aangelande besmeurde vogels bedreigen, net als de olie

³ Ook de Wet aansprakelijkheid olietankschepen en Boek 8 van het Burgerlijk Wetboek zijn hierop van toepassing, en de daarin doorgevoerde internationale verdragen en Europese wet- en regelgeving.

zelf, de economische en ecologische functies van die bodem en dienen daarom verwijderd te worden.

De Wet op de Strandvonderij regelt wat er moet gebeuren met aangespoelde objecten van scheeps- en vliegtuigincidenten in de gemeentelijk ingedeelde kustgebieden. De Burgemeester is de strandvonder en dient bij aangetroffen bederfelijke waar passende maatregelen te treffen.

2.4.2 *Bescherming van soorten en Habitats; dierenwelzijn*

De Omgevingswet regelt de bescherming van Nederlandse natuurgebieden en planten- en diersoorten. Provincies bepalen voor hun gebied wat wel en niet mag in de natuur. Deze wet bevat een verplichting voor eenieder om voldoende zorg te dragen voor Natura 2000-gebieden, bijzondere nationale natuurgebieden en voor in het wild levende dieren en planten en hun directe leefomgeving. De zorgplicht geldt voor alle planten en dieren en betekent dat men handelingen dient te voorkomen die nadelige gevolgen hebben voor de flora en fauna. De zorgplicht betekent niet dat er geen dieren mogen worden gedood, maar wel dat dit, indien noodzakelijk, op zodanige wijze gebeurt dat het lijden zo beperkt mogelijk is.

EU-Verordening (EG) nr. 1099/2009 bevat (in beperkte mate) regels omtrent het doden van dieren in noodsituaties.

2.4.3 *Veiligheidsregio*

Nederland is verdeeld in 25 Veiligheidsregio's die zich inzetten voor de veiligheid van de inwoners en de bezoekers van dat gebied. De Wet Veiligheidsregio's reguleert de taken van het bestuur van een Veiligheidsregio. De Veiligheidsregio is een grote stakeholder tijdens een crisis en heeft onder meer verantwoordelijkheden ten aanzien van openbare orde en bevolkingszorg. De burgemeester is verantwoordelijk voor een goede aanpak bij een (dreiging van een) brand, ramp of crisis in zijn gemeente. Indien een incident meerdere gemeentes bestrijkt dan is de voorzitter van de Veiligheidsregio voor de aanpak in zijn regio verantwoordelijk.

De Wet Veiligheidsregio's bepaalt dat het beperken en bestrijden van gevaar voor mensen en dieren bij ongevallen tot de brandweezorg behoort, ook los van branden. Indien de afhandeling van een incident als gevolg waarvan besmeurde vogels aanlanden dat vereist, kan de burgemeester de activiteiten uit de Samenwerkingsregeling inpassen in de benodigde maatregelen voor de aanpak van het incident.

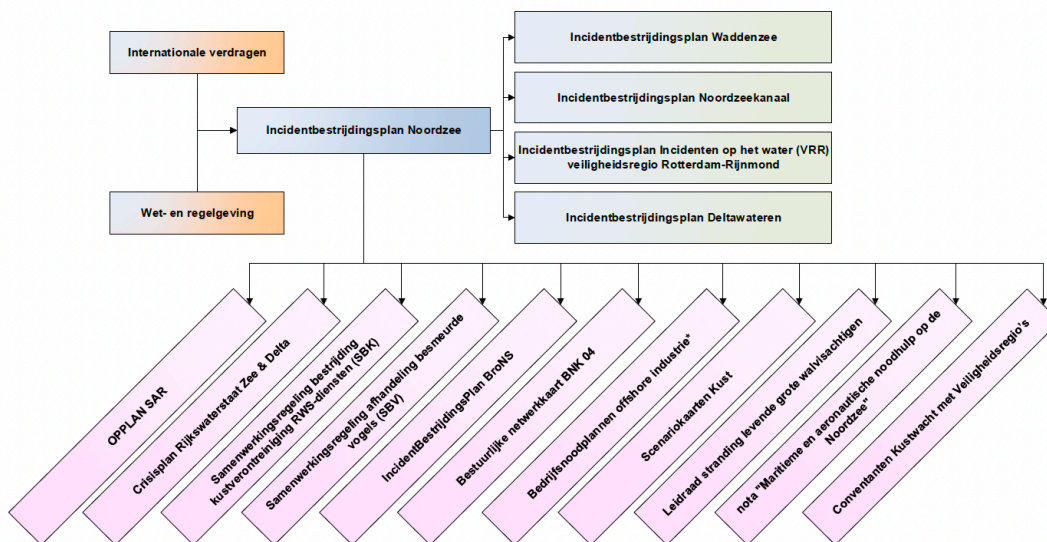
2.5 *Relatie van de Samenwerkingsregeling met andere plannen*

De Samenwerkingsregeling gaat uit van de bevoegdheden, verantwoordelijkheden en activiteiten van de betrokken overheidsorganisaties en

de maatschappelijke betrokkenheid van de samenwerkende milieu- en wetenschappelijke organisaties.

In het kader van deze Samenwerkingsregeling zijn derhalve de volgende plannen relevant:

- IBP Noordzee (Incidentbestrijdingsplan Noordzee)
- IBP Waddenzee (incidentbestrijdingsplan Waddenzee)
- IBP Deltawateren (Incidentbestrijdingsplan Deltawateren)
- UBKR (Uitvoeringskader Bestrijding Kustverontreiniging RWS-diensten)



De Samenwerkingsregeling kan los van bovenstaande plannen geactiveerd worden en heeft een geheel zelfstandig karakter. Indien de omstandigheden daarom vragen kan de Samenwerkingsregeling echter ook in het kader van één van bovenstaande plannen worden geactiveerd.

Regionaal, organisatie-specifiek, of grensoverschrijdend kunnen er nog verwante calamiteitenplannen zijn die tijdens een crisis een relatie hebben met de SBV 2.0.

2.6 Vaststelling en beheer SBV 2.0

De SBV2.0 is vastgesteld door de Hoofd Ingenieur Directeur (HID) RWS ZD en het beheer is belegd bij de Incidentenorganisatie RWS ZD.

De SBV2.0 wordt actueel gehouden door een jaarlijkse controle van de namen en contactgegevens van vitale sleutelpersonen en organisaties. Procedures worden regelmatig geoefend en iedere twee jaar gecontroleerd. Bevindingen en

aanbevelingen uit evaluaties na een incident of oefening kunnen ook leiden tot een benodigde aanpassing van de regeling.

Bij wijzigingen in deel I (Grondslag, Strategie en Deelnemers) dient de HID RWS ZD de samenwerkingsregeling opnieuw vast te stellen. Technische wijzigingen in deel III (Operationeel) en deel IV (Bijlagen) kunnen worden vastgesteld en doorgevoerd door Incidentenorganisatie RWS ZD namens de HID RWS ZD.

2.7 Leeswijzer

De Samenwerkingsregeling Besmeurde Vogels (SBV 2.0) bestaat uit **vier delen**.

Deel I beschrijft de **grondslag en doelstellingen**.

Deel II beschrijft de **strategie** die gehanteerd wordt om de problematiek van besmeurde vogels in een vervuilingincident het hoofd te bieden. Ook wordt in dat deel beschreven wie de sleutelactoren zijn vanuit de samenwerkende autoriteiten en de maatschappelijke organisaties. Dit zijn tevens de partijen die beschouwd worden als de “deelnemers” aan de SBV. Zij gaan een gezamenlijk commitment aan om zich optimaal voor te bereiden op de gevraagde taken, ook vanuit het besef dat ze voor een succesvolle uitvoering van elkaar afhankelijk zijn.

Deel III is de **operationele uitwerking**. Dit deel geeft in het geval van een incident voor alle sleutelactoren de gezamenlijke en individuele richtlijnen om snel hun operationele rol te kunnen innemen. Dit deel zal onderwerp zijn van het meerjarig trainings- en oefeningsprogramma dat Rijkswaterstaat faciliteert.

Deel IV Bijlagen, bestaat uit **draaiboeken en documenten** zoals die bij de uitvoering van de SBV van belang zijn. Naar deze stukken wordt vanuit Deel III verwezen, met name ook vanuit de draaiboeken die zelf ook onderdeel zijn van Deel IV.

2.8 Lijst van afkortingen

EUROWA	European Oiled Wildlife Assistance
GHOR	Geneeskundige Hulpverleningsorganisatie in de Regio
IBPN	Incidentenbestrijdingsplan Noordzee
KVP	Kustverzamelpunt
NGO	niet-gouvernementele organisatie
NIOZ	Nederlands Instituut voor Onderzoek der Zee
OTO	Opleiding, training en oefening
RWS	Rijkswaterstaat
RWS-ZD	Rijkswaterstaat Zee en Delta
SAF	Sea Alarm Foundation (Stichting Sea Alarm)
SBV	Samenwerkingsregeling Besmeurde Vogels
SON-Respons	Stichting Olievogelopvang Nederland
TOV	Tijdelijk Opvangcentrum voor Vogels
VR	Veiligheidsregio
WUR	Wageningen Universiteit Research

Deel II: Strategie en Deelnemers

1 Inleiding

Dit deel van de SBV beschrijft de **inrichting** van de **operationele aansturing**, bemensing, planning en logistiek. Ook wordt beschreven **welke partijen** aan de uitvoering van de SBV deelnemen, en **welke taken en bevoegdheden** ze daarbij hebben.

2 Processen

De deelnemende partijen richten zich op het effectief gezamenlijk uitvoeren van de onderstaande benodigde en samenhangende processen. Deze stellen hen in staat om de SBV doelstellingen te verwezenlijken.

2.1 Activering SBV en mobilisatie van deelnemers

Meldingen over een olie-incident op de Noordzee komen binnen bij het Kustwachtcentrum. Deze kunnen afkomstig zijn vanuit verschillende bronnen, bijvoorbeeld:

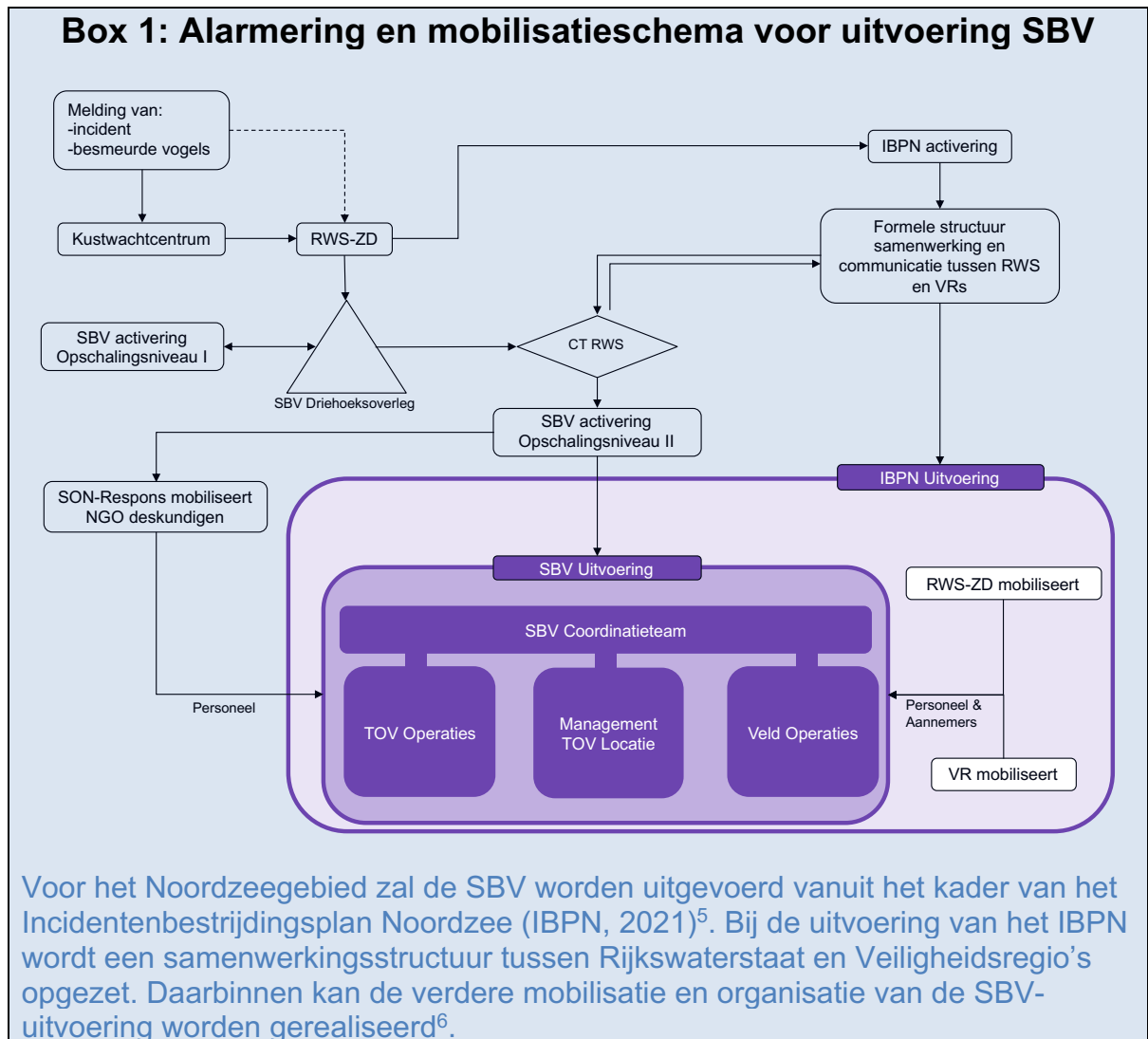
- van een veroorzaker die bij een incident op zee betrokken is,
- vanuit een observatie van olie op zee (bijv. vanaf een schip, een vliegtuig of remote sensing via satellieten⁴),
- via een melding van aanspoelende olievogels op de kust,
- via een melding van olievogels die worden binnengebracht bij opvangcentra (via SON-Respons).

Dergelijke meldingen worden na verificatie doorgegeven aan de incidentorganisatie RWS-ZD, die vervolgens handelt volgens het Incidentenbestrijdingsplan Noordzee (IBPN). Binnen het IBPN is ook de SBV benoemd (zie Box 1), om geactiveerd te worden in het geval grote aantallen vogels door de olie bedreigd worden, of besmeurd zijn geraakt.

Op dezelfde manier kan ook een incident op de Waddenzee aanleiding geven tot de activering van de SBV, in het kader van het Incidentenbestrijdingsplan Waddenzee (IBPW).

De activering van de SBV wordt voorafgegaan door een driehoeksoverleg tussen RWS-ZD (beeldvorming maritieme details), SON-Respons (beeldvorming vanuit opvangcentra) en NIOZ (beeldvorming mogelijke effecten op vogels). Dat overleg beoordeelt en verifieert de beschikbare informatie over het incident, de in het effectgebied aanwezige vogels, en informatie rondom reeds waargenomen olieslachtoffers. Het driehoeksoverleg maakt een inschatting of het incident kan leiden tot een mogelijke impact op de kust van grote aantallen aanspoelende met olie besmeurde vogels. Op basis van deze informatie wordt door RWS-ZD een besluit genomen of de SBV van kracht moet worden verklaard of niet en welk opschalingsniveau daarbij van toepassing is (zie Box 2). De uiteindelijke beslissing voor het activeren van het hoogste opschalingsniveau, waarbij een Tijdelijk Opvangcentrum voor Vogels moet worden ingericht, wordt genomen door het landelijke Crisisteam Rijkswaterstaat (CT-RWS), in afstemming met de Operationeel leider van de betreffende Veiligheidsregio.

⁴ <http://www.emsa.europa.eu/csn-menu.html>



BOX 2: Opschalingsniveaus voor SBV uitvoering

Bij een te verwachten relatief kleine impact op vogels kan vanuit het driehoeksoverleg worden besloten om deze volgens de richtlijnen van de SBV binnen de capaciteit van de gespecialiseerde opvangcentra af te handelen. Het driehoeksoverleg moet derhalve een keuze maken tussen de volgende opschalingsopties:

- Er lijkt voornamelijk geen sprake van een voor vogels bedreigende situatie. Er hoeft niet worden opgeschaald. Dit kan worden heroverwogen bij veranderende omstandigheden.
- Opschalingsniveau I: Kleinschalige impact - aanspoelende vogels worden afgehandeld in de daarvoor gespecialiseerde opvangcentra; er is, gezien de aantallen vogels, (nog) geen TOV nodig

⁵ Incidentenbestrijdingsplan Noordzee (2026)

⁶ Ook wanneer het IBPN zelf niet van kracht is, kan SBV nog steeds worden geactiveerd, maar daarbij zal de samenwerking tussen RWS en Veiligheidsregio(s) volgens de richtlijnen van IBPN worden gemobiliseerd en gestructureerd.

- Opschalingsniveau II: Grootschalige impact. Een Tijdelijk Opvangcentrum voor Vogels (TOV) wordt opgezet waar op grote schaal aanspoelende vogels worden afgehandeld.

De alarmering en mobilisatie van de SBV-deelnemers wordt uitgevoerd volgens een draaiboek. Zo worden de deelnemers aan de SBV vanuit RWS-ZD op de hoogte gesteld dat de SBV is geactiveerd, welk opschalingsniveau aan de orde is, en dat vanaf nu volgens de gemaakte SBV-afspraken (verantwoordelijkheden, procedures, protocollen) gewerkt moet worden.

2.2 Leiding en coördinatie

Leiding en coördinatie bij de uitvoering van de SBV is in handen van het SBV Coördinatieteam onder voorzitterschap van RWS. De Veiligheidsregio neemt deel aan dit SBV Coördinatieteam. Het SBV Coördinatieteam overziet het incident, de dagelijkse ontwikkelingen van het incident, stuurt de multidisciplinaire inzet direct aan, en is besluitvormend voor ieder van de drie operationele groepen:

- Veld management
- TOV-management
- TOV-locatiemanagement

In functie daarvan richt het SBV Coördinatieteam zich ook op de volgende aandachtsgebieden:

- Gemeenschappelijk Operationeel Beeld/voortgang/sturing/besluitvorming
- Afstemming met oliebestrijdingsactiviteiten, met name;
 - Prioriteiten verontreinigingsbestrijding op zee en kust t.b.v. bescherming vogels
 - Planmatige afstemming tussen bestrijding kustverontreiniging (via UBKR) en uitvoer SBV-werkzaamheden
- Interne en externe communicatie, PR en publiekscommunicatie
- Afstemming met veroorzaker en aansturen/uitvoeren van de hiermee samenhangende benodigde acties
- Netwerkmanagement/omgevingsmanagement/stakeholdermanagement
- Afstemming interne en externe crisispartners
- Financieel beheer, financiële goedkeuringen, contractstructuur (inter)nationale deelnemers vergoeding en afhandeling van claims georganiseerde deelnemers betreft tijd en gemaakte onkosten en verhalen van alle kosten op veroorzaker.
- Documentatie voor rapportering en evaluatie

2.3 Toewijzing van functies

Voor de professionele bezetting van het Coördinatieteam en de operationele groepen zijn functies gedefinieerd. De functies en bijbehorende taken en verantwoordelijkheden zijn beschreven (zie deel III), en iedere functie zal worden toegeschreven aan organisaties en personen. De geïdentificeerde personen kunnen zich door opleiding, training en oefening (OTO) bekwamen en kwalificeren voor de toegewezen functie.

De functies die direct te maken hebben met de wettelijke, beleidsmatige en financiële verantwoordelijkheden (inclusief besluitneming) van overheden worden bekleed door de overheidspartijen. Technische en ondersteunende functies zijn veelal toegeschreven aan niet-overheidspartijen, waaronder aannemers en Ngo's. Daaronder vallen o.a. de opbouw van de TOV en leidinggevende functies voor het borgen van standaards bij het behandelen van levende vogels, waarvoor personeel getraind en gekwalificeerd moet zijn. Gespecialiseerde partijen zoals de gemeente en veiligheidsregio bekleden operationele functies waarbij gelijktijdig wordt toegezien op de veiligheid en gezondheid van mens en dier bij alle handelingen op het strand, tijdens transport en rond de werkvloer volgens de wettelijke normen. Verder zijn er functies voor ongetraind werk, die kunnen worden toegekend aan vrijwilligers. Deze kunnen via RWS door een coördinerende organisatie⁷ worden gerekruteerd uit aangesloten organisaties. Ook kan personeel voor bepaalde functies worden ingehuurd via een uitzendbureau.

2.4 Planning, logistiek en communicatie

Op basis van wetenschappelijke kennis wordt een betrouwbare voorspelling gemaakt over waar, wanneer en in welke aantallen vogels mogelijk besmeurd zullen. Wanneer impact verwacht wordt – het kan gaan om tientallen kilometers kustlijn - zullen een aantal gemeenten en verschillende veiligheidsregio's moeten samenwerken om veldactiviteiten effectief en efficiënt te laten verlopen. Vanuit een door RWS geleid centraal operationeel Coördinatieteam worden de dagelijkse planning, logistieke ondersteuning en operationele afstemming van alle activiteiten op de kust en in opvangcentra aangestuurd en gecoördineerd.

Bij grote impact moeten dagelijks mogelijk tientallen tot honderden vogels op de kust worden verzameld, waarvoor op verschillende plaatsen mensen en materieel samen moeten komen om dit snel en veilig te realiseren. Waar dit nodig is wordt door het SBV Coördinatieteam aangegeven op basis van de geanalyseerde gegevens rond de aanwezigheid en het gedrag van olie en de vogels in het gebied. De Veiligheidsregio en kustgemeenten bepalen vervolgens hoe ze het vangen en verzamelen plannen en logistiek realiseren. Bij grote aantallen vogels wordt een zogenaamd Kust Verzamel Punt ingericht, waar mensen en middelen samenkomen, en vanwaar de gevangen en verzamelde dieren overgebracht worden naar de opvang die in gereedheid is gebracht.

Opvang van getroffen olievogels gebeurt in gespecialiseerde SON-Respons opvangcentra. Maar bij grootschalige incidenten kan besloten worden een Tijdelijk Opvangcentrum voor Vogels neer te zetten. De SBV voorziet dat de TOV binnen 48 uur operationeel is, hetgeen een omvangrijke logistieke operatie is. Het gaat om een groot veldhospitaal waar honderden vogels kunnen worden ondergebracht. Ook moet personeel (experts en getrainde vrijwilligers) binnen 48 uur worden gemobiliseerd uit binnen- en buitenland om het hospitaal operationeel te maken en te bemensen. SON-Respons opvangcentra worden in de tussentijd als stabilisatiecentrum voor de vogels gebruikt totdat de TOV gereed is.

⁷ De RWS Vrijwilligers Coördinator maakt afspraken met Ngo's over de beschikbaarheid, de inzet die geleverd kan worden, maar borgt ook juridisch/financiële aspecten zoals verzekeringen, onkostenvergoeding, zie 3.2.8.

Zolang er vogels blijven aanspoelen blijft goede en tijdige communicatie vanuit de kustverzamelpunten nodig om de TOV dagelijks op de ontvangst van tientallen of honderden vogels voor te bereiden, zodat mensen, materiaal en middelen in de TOV klaarstaan om de dieren bij aankomst snel te kunnen verwerken. Het transport tussen kustverzamelpunten en de TOV moet efficiënt georganiseerd en uitgevoerd worden, zodat de tijd die vogels in transportdozen doorbrengen zo kort mogelijk is. Bij aankomst in de TOV moeten ze zo snel mogelijk door een dierenarts beoordeeld worden (relatieve fitheid/triage⁸) waarna de toegelaten vogels in de TOV worden opgenomen voor behandeling.

Ook voor de uiteindelijke vrijlating zijn planning en logistiek van belang. Dieren moeten geschikt verklaard worden voor vrijlating (d.w.z. waterdichtheid verenkleed, goede bloedwaarden), geringd worden, en in grotere groepen naar een geschikte plaats vervoerd worden voor de vrijlating. Vrijlating betekent telkens dat er capaciteit vrijkomt binnen de TOV, en dat dieren kunnen in- en doorstromen.

Wanneer de TOV het overgrote deel van de getroffen vogels heeft gerevalideerd en vrijgelaten, kan de planning en logistiek van het gedeeltelijk afbouwen of opheffen van de TOV in werking worden gesteld. De laatste vogels van de TOV worden overgebracht naar de SON-Respons opvangcentra voor verdere revalidatie, zodat de TOV eerder kan worden ontmanteld. Deze overdracht van vogels moet samen met de SON-Respons opvangcentra planmatig en logistiek voorbereid worden.

2.5 Financiering en budgetbeheer

2.5.1 *Uitvoering in opschalingsniveau II*

De uitvoering van de SBV in opschalingsniveau II is gebaat bij een beheersbare, goed onderbouwde kostenplanning, waarbij RWS-voorwaarden⁹ gesteld worden. Een financieringsstrategie en de daarmee samenhangende processen zoals accordering, borging en administratie maakt dat RWS-ZD optimale controle kan uitoefenen voordat onkosten door deelnemers en uitgenodigde partijen gemaakt worden. De onkostenvergoeding door Rijkswaterstaat betreft in de eerste plaats de SBV-deelnemers, en deze zijn bij ondertekening van de SBV op hoogte van de voorwaarden en procedures. Andere, ad-hoc uitgenodigde partijen (bijvoorbeeld buitenlandse experts) werken onder overeenkomst, waarin bepalingen rond financiële compensatie zijn uitgelegd.

Het doel van de financieringsstrategie en het budgetbeheer is om de succesvolle uitvoering van de SBV ook aantoonbaar kosten-efficiënt te maken zodat uiteindelijk alle gemaakte kosten door de vervuiler/veroorzaker betaald zullen worden. Een planmatige aanpak en een degelijk budgetbeheer leiden tot aantoonbaar gemaakte onkosten die “redelijk” en proportioneel zijn, hetgeen met de vervuiler kort na de SBV-activering besproken zal worden. Voor iedere SBV-deelnemer is het belangrijk dat gemaakte kosten met een goede onderbouwing volledig en snel gecompenseerd

⁸ Triage wil zeggen dat voor iedere vogel wordt bepaald welk vervolgtraject van verzorging het dier moet krijgen. Humane euthanasie wordt gegeven aan vogels die te zwak zijn, of waarvoor niet voldoende capaciteit aanwezig is.

⁹ Naast een voorgeschreven structuur voor het indienen van claims zal RWS bijvoorbeeld eisen van partijen dat volgens de ontheffingsrichtlijnen gewerkt moet worden om uiteindelijk voor de onkostenvergoeding in aanmerking te komen.

zullen worden, ongeacht de lengte van de juridische procedure. Via de activering van de SBV in opschalingsniveau II garandeert RWS-ZD aan alle SBV-deelnemers die volgens de regels hebben gewerkt, dat ze financieel gecompenseerd zullen worden.

2.5.2 *Uitvoering in opschalingsniveau I*

Voor de uitvoering van de SBV in opschalingsniveau I worden vooraf met de SBV-Deelnemers nadere afspraken gemaakt over een mogelijke onkostenvergoeding, die dan in het kader van het driehoeksoverleg via een beslissing door Rijkswaterstaat kan worden toegezegd.

2.6 Verslaglegging en evaluatie

Bij vergadering van het SBV Coördinatieteam worden alle actiepunten of uit te voeren taken vastgelegd in de notulen, en ook in het Gemeenschappelijk Operationeel Beeld (via LCMS), om de voortgang te bewaken en bij te sturen waar nodig. Daarnaast worden alle deelnemers geacht een persoonlijk logboek bij te houden waarin ze gemaakte afspraken documenteren.

De documentatie rond afgesproken en uitgevoerde acties kan van belang zijn voor een eventuele juridische of publieke nasleep, of in het kader van financiële compensatie. Via een evaluatieprocedure, waarvoor vertegenwoordigers van de SBV partijen worden uitgenodigd, kunnen met behulp van de documentatie en persoonlijke ervaringen, lessen getrokken worden. Waar relevant moeten conclusies omgezet worden in verbeteringen van de SBV-processen, aanpassing van bijlagen, of aanpassing van de SBV in het algemeen, indien nodig.

3 Bevoegdheden partijen, afstemming

3.1 Overheden

3.1.1 *RWS-ZD*

Rijkswaterstaat Zee en Delta (RWS-ZD) is de beheerder van de SBV, onderhoudt het plan, zorgt voor een opleiding-training-oefeningsprogramma (OTO), besluit over de activering van het plan, het opschalingsniveau met de gewenste mobilisatie van alle deelnemers, de regie over de inzet, draagt zorg voor de kostenafhandeling en het verhalen van deze kosten op de vervuiler.

RWS-ZD heeft voor het uitvoeren van de SBV een ontheffing op de Natuurbeschermingswet. Daarmee committeert RWS-ZD zich aan het uitvoeren van alle handelingen met getroffen vogels (vangst tot vrijlating en euthanasie) volgens de in de ontheffing gespecificeerde kwaliteitscriteria. Alle betrokken partijen moeten derhalve deze criteria in acht nemen. De kwaliteitscriteria zijn o.a. ingebed in de EUROWA-protocollen en richtlijnen. Alle deelnemers aan de SBV zullen zich hieraan moeten conformeren en indien nodig voor hun taken gekwalificeerd moeten zijn.

RWS-ZD zorgt voor medewerkers uit eigen organisatie om specifieke RWS-functies in het SBV Coördinatieteam te bemensen, maar kan daarbij ook het personeel van andere RWS organisaties betrekken. Dit personeel zal waar nodig voor de gevraagde functies vooraf getraind en geoefend worden.

Verder onderhoudt RWS contracten met gespecialiseerde aannemers. De TOV-Aannemer zorgt ervoor dat de TOV binnen 48 uur opgebouwd en operationeel is en draagt zorg voor de technische en logistieke functies. RWS kan aannemers ook buiten de TOV-begrenzing technische en logistieke zaken laten faciliteren. RWS-ZD zorgt waar nodig voor overeenkomsten met SBV-deelnemers (bijvoorbeeld Ngo's) voor de technische uitvoering van de SBV.

3.1.2 Veiligheidsregio en kustgemeenten

De Veiligheidsregio heeft afspraken over de aanpak van rampen en crises en streeft naar een goede samenwerking tussen hulpverleningsdiensten, overheden, bedrijven en burgers. De effecten van een olie-incident op de Noordzee zullen normaal gezien de gecoördineerde inzet van meer dan een gemeente vragen en mogelijk die van meerdere veiligheidsregio's. Brandweer, geneeskundige hulpverlening (GHOR¹⁰), politie en crisismanagers van gemeenten treden dan samen op. Deze partijen hebben allemaal hun eigen taken en verantwoordelijkheden. Ook de hulp aan besmeurde vogels, die in het kustgebied georganiseerd moet worden, heeft met vele aspecten te maken en vraagt om de multidisciplinaire inzet, een uitwerking via lokale gemeentelijke richtlijnen, waarbij ook lokale expertise meer dan welkom is.

De Veiligheidsregio draagt aan de uitvoering van de SBV bij op basis van eigen verantwoordelijkheid, kennis en/of beschikbaarheid op een expliciete ondersteuningshulpvraag van Rijkswaterstaat of gemeente. Bij de SBV-uitvoering die meerdere Veiligheidsregio's betreft, is de Bronregio leidend, en coördineert de inzet van alle andere betrokken Regio's.

De kolommen Politie, GHOR, Brandweer en Burgerzaken hebben ieder een functionele rol bij het in goede banen leiden van de kustactiviteiten. Ook kan waar nodig een nauwe samenwerking worden aangegaan met de Waterschappen of terrein beherende organisaties¹¹. De functionele bijdragen die gemeenten, hulpdiensten en waterschappen aan de uitvoering van de SBV kunnen leveren zijn beschreven in Box 3.

Box 3: Beschrijving van functionele bijdragen aan de SBV door hulpdiensten, gemeenten en waterschappen

BEVOLKINGSZORG (VR)

Bevolkingszorg heeft een sleutelrol bij het organiseren van SBV-veldactiviteiten in de publieke ruimte. Daarbij moet gedacht worden aan het ondersteunen, coördineren en faciliteren van menskracht (vrijwilligers, experts, aannemers, eventueel Defensie), de crisiscommunicatie naar het grote publiek en het inrichten van kustverzamelpunten, alsmede het plaatsen van borden in geval van een strandverbod etc. Veiligheidsadvies (Multi-advies voor alle kolommen) voor de hulpverlening is leidend. Verder is van belang het organiseren van 4x4 vervoer op

¹⁰ Met name Medische Milieukunde (MMK), Geneeskundig Adviseur Gevaarlijke Stoffen (GAGS) en de OvD-GZ.

¹¹ Waterschappen of terreinbeherende organisaties, die zeggenschap hebben over het betreden van delen van de kust, kunnen rechtstreeks door RWS betrokken worden en vervolgens aan de Veiligheidsregio gekoppeld moeten worden.

het strand, en het transport van Kust Verzamel Punt naar TOV, de registratie en coördinatie van vrijwilligers op de Kust Verzamel Punten en de inzet/coördinatie van lokale en regionale organisaties bij de kustactiviteiten. Gedacht kan worden aan landschapsbeheerders, lokale vogelwerkgroepen, Rode Kruis (EHBO, Vrijwilligers).

BRANDWEER

Menskracht en logistiek (bijvoorbeeld de inrichting en operationele werking van Kust Verzamel Punten) zijn onderdelen waar brandweer bijdraagt. De Brandweer heeft een zorgplicht voor dieren in nood. Andere specifieke taken zijn bijvoorbeeld de decontaminatie van mensen/middelen op stranden tijdens/na veldactiviteiten, en de rol van de Adviseur Gevaarlijke Stoffen (AGS).

GHOR

De GHOR werkt preventief om ongelukken en gezondheidsproblemen te voorkomen. De inzet van mensen bij het vangen/verzamelen van vogels in het kustgebied moet veilig en gezond worden georganiseerd. Val- en glijpartijen (winter, gladheid, gladde dijkwalen), werken in verontreinigd kustgebied (medische milieukunde-MMK), werken met wilde dieren (Infectieziekten-INF), ongecoördineerd werken (individueel in gevaarlijk gebied, kinderen) zijn voorbeelden die vragen om een goede risicobeoordeling en preventiemaatregelen. Ook reactieve hulp is van belang, zoals het voorzien van EHBO posten en de beschikbaarheid van ambulances. De GHOR zal een advies uitbrengen (bijv. in COPI of ROT) hoe in te zetten personeel en vrijwilligers met risico's moeten omgaan. Verder kan de GHOR een aantal risicogroepen identificeren en uitsluiten van deelname of andersom helpen criteria te formuleren voor deelname. Blootstelling aan bepaalde weersomstandigheden kan ook leiden tot een negatief advies (besluitvorming ligt bij het ROT) vanuit GHOR voor deelname aan activiteiten wanneer bepaalde weersomstandigheden zich voordoen. Goede coördinatie (GRIP) en crisiscommunicatie is belang in de warme fase; in het nazorgtraject kan Gezondheidsonderzoek na Rampen (GOR) aan de orde zijn.

POLITIE

De Politie helpt de openbare orde en veiligheid te bewaren en/of een verkeerscirculatieplan met de wegbeheerder ontwikkelen om bepaalde gebieden (bv. strandopgangen) ontoegankelijk te maken voor het grote publiek. Verkeersregulatie draagt ook bij voor het onbelemmerd transport voor dieren (vermijden files, afstemmen brugovergangen). Voor sommige uitvoerende taken kan gedacht worden aan de Bevoegde Opsporingsambtenaar (BOA) of Rijkswaterstaat.

WATERSCHAPPEN en TERREINBEHEERDERS

Waterschappen zijn eigenaar van de dijken en andere waterkeringen, en moeten door de Veiligheidsregio geïnformeerd worden over operationele werk in deze gebieden. In sommige gevallen zullen Waterschappen toegang moeten verschaffen. Op verzoek kunnen ze mensen en middelen bijdragen zoals bijv. 4x4 voertuigen, het helpen schouwen van olie/olievogels, of toezien op de toegang tot dijken in overleg met de gemeenten/VR. Hetzelfde geldt voor terreinbeheerders van natuurgebieden in de kustzones. Zij dienen betrokken te worden bij de planning van veldactiviteiten om de specifieke kennis over het gebied en

voorkomen van dieren te kunnen meenemen. Ook kunnen ze met menskracht deelnemen aan de coördinatie of het faciliteren van de veldoperaties in de gebieden onder hun beheer.

3.1.3 TOV Gemeente

De gemeente op wiens grondgebied de TOV geplaatst wordt heeft een aantal verantwoordelijkheden en bevoegdheden die vooral te maken hebben met het bewaken van veiligheids- en gezondheidsaspecten in en om de TOV (openbare orde en veiligheid). Een TOV is operationeel gedurende een aantal (4-8) weken. Hoewel de instelling van de TOV een crisisbesluit is, zal het functioneren van de TOV de eigenschappen hebben van een evenement, dat enkele weken onder toezicht van de verantwoordelijke gemeente zal staan.

Dagelijks zullen vele tientallen mensen op de locatie actief zijn, en is er behoefte aan voorzieningen zoals catering/toiletten/douches, terwijl de locatie 's nachts (tussen 18 en 7 uur) verlaten is. De TOV moet door de aannemer veilig worden opgebouwd en ingericht volgens de ARBO-voorwaarden, hetgeen door de TOV gemeente wordt gecontroleerd. Er moet toegezien worden op de aanwezigheid, accepteerbaarheid, en zorgvuldige afvoer, van vervuilende stoffen (dampen, met olie besmeurde materialen, spoelwater, etc.). De locatie zal bezocht worden door personenauto's maar ook door vrachtverkeer (diervoer, logistieke aan en afvoer). Dit kan een effect hebben op lokale verkeersstromen of op de behoefte aan parkeergelegenheid. Voor een deel van de mensen die op de TOV-locatie actief zijn zal bovendien tijdelijke huisvesting voorzien moeten worden.

Om een deel van deze zorgpunten voortijdig met een gemeente te kunnen regelen wordt in het werkingsgebied van de SBV (zie Deel I) een vier of vijftal vaste locaties vooraf bepaald. Zo kunnen de bijbehorende gemeenten zich individueel en gezamenlijk, vooraf op hun bijdrage voorbereiden.

3.2 Niet gouvernementele partijen (Ngo's) en aannemers

Hieronder genoemde niet-gouvernementele organisaties zijn SBV-deelnemers en dragen bij aan de uitvoering van de SBV. Zij hebben geen wettelijke bevoegdheden maar voeren specialistische taken uit. Eenmaal gemobiliseerd werkt personeel van iedere organisatie direct in of onder het SBV Coördinatieteam.

3.2.1 SON Respons

SON-Respons verzorgt op basis van een meerjarige overeenkomst met Rijkswaterstaat de betrokkenheid en paraatheid van de SBV-deelnemers. Zij zorgt voor samenhang in deze paraatheid en verzorgt het opleidings-, trainings- en oefenprogramma (OTO). Als deelnemer van het driehoeksoverleg assisteert SON-Respons bij de inschatting van een zich ontvouwend scenario, en zorgt vervolgens in opdracht van RWS-ZD voor de mobilisatie van de Ngo-partijen onder de SBV deelnemers wanneer de SBV wordt geactiveerd. SON-Respons mobiliseert, op verzoek van RWS-ZD, vervolgens ook zelf medewerkers voor een functionele bijdrage in het SBV Coördinatieteam.

3.2.2 SON-Respons opvangcentra

SON-Respons opvangcentra langs de Nederlandse en Belgische kust, verenigd in het SON-Respons netwerk, leveren technische expertise voor de opvang en revalidatie van olievogels. Personeel en vrijwilligers van de SON-Respons

opvangcentra zijn volgens de EUROWA-standaards getraind en geoefend om leidinggevende en/of technische functies te vervullen in de operationele TOV. Bij kleinschalige vogelimpact is een TOV niet nodig en worden de vogels in de opvangcentra opgevangen. De planning en logistiek van deze samenwerking wordt met hulp van SON-Respons uitgevoerd. Een lijst van de gekwalificeerde SON-Respons opvangcentra is opgenomen als Bijlage.

3.2.3 *Nederlandse Dierenartsen*

De uitvoering van de EUROWA-protocollen en richtlijnen staat onder toezicht van gespecialiseerde dierenartsen. Ook de euthanasie van dieren in de TOV wordt uitgevoerd door, of onder toezicht van, dierenartsen. Ook via EUROWA gekwalificeerde dierenartsen kunnen via SON-Respons of de opvangcentra worden gemobiliseerd. In voorkomende situaties kunnen ook niet vooraf getrainde dierenartsen gevraagd worden bij een inzet.

3.2.4 *EUROWA Experts*

Het Europese EUROWA Netwerk omvat een groot aantal experts die bij de SBV-uitvoering kunnen assisteren. Deze experts kunnen, indien gevraagd, ook leidinggevende en/of technische functies nemen, met name in de TOV. Gezien het aantal gekwalificeerde mensen dat nodig is om gedurende een aantal weken de TOV operationeel te houden, is EUROWA een belangrijke back-up bron van assistentie. Mobilisatie van de EUROWA-expertise vindt op expliciet verzoek en alleen met toestemming van RWS plaats door Sea Alarm, die het EUROWA Secretariaat voert.

3.2.5 *Sea Alarm*

Stichting Sea Alarm kan op verzoek van RWS-ZD worden gemobiliseerd om te adviseren en assistentie te verlenen aan het SBV Coördinatieteam. Sea Alarm onderhoudt een internationaal 24/7 noodnummer waarlangs ook technische expertise vanuit Europa (EUROWA netwerk organisaties) of de rest van de wereld (GOWRS netwerk organisaties) kan worden gemobiliseerd.

3.2.6 *NIOZ/Wageningen Research*

Het Nederlands Instituut voor Onderzoek der Zee (NIOZ) en Wageningen Research (WUR) leveren, op verzoek van RWS-ZD, snel advies over de aanwezigheid van zee- en kustvogels in het door het incident bedreigde gebied. Zij zullen gevraagd worden op basis van actuele gegevens in te schatten waar olie prioritair geruimd moet worden om besmeuring te voorkomen, en welke soorten in welke aantallen mogelijk gaan aanspoelen, waar en wanneer. Verder hebben de instituten de expertise in huis om aan de hand van biometrische gegevens de herkomst (populatie/broedgebied) van de door olie getroffen vogels te bepalen en zo een gedetailleerde impactanalyse op te stellen.

3.2.7 *TOV Aannemer*

De TOV-aannemer levert binnen 48 uur na notificatie, door RWS en selectie van een geschikt terrein, een functionele TOV op waarin met de ontvangst, triage en stabilisatie van getroffen vogels kan worden begonnen. Na nog eens 24 uur moet begonnen kunnen worden met wassen en de verdere revalidatie op zwembaden van olie besmeurde vogels.

3.2.8 RWS Vrijwilligers Coördinator

Het vangen, verzamelen en revalideren van grote aantallen besmeurde vogels is arbeidsintensief. Veel van het uit te voeren werk bestaat uit relatief simpele handelingen en routines, die snel aan te leren zijn. De RWS Vrijwilligers Coördinator overziet en coördineert de infrastructuur voor voorlichting, werving en registratie, begeleiding van vrijwilligers.

3.2.9 Andere partijen

Gedurende de ontwikkeling bij een inzet, en afhankelijk van een specifiek scenario, kunnen andere ad-hoc partijen door RWS-ZD worden uitgenodigd om bepaalde functies te vervullen. Deze worden niet beschouwd als SBV-deelnemers, maar zullen wel volgens de gestelde normen en afspraken moeten opereren.

4 Paraatheid trainen en oefenen

4.1 Paraatheidsprogramma

RWS-ZD onderhoudt een meerjarenprogramma waarin trainingen en oefeningen georganiseerd en gehouden worden. De planning en uitvoering van het meerjarenprogramma is uitbesteed aan SON-Respons (zie ook 3.2.1). Via dit programma kunnen SBV-deelnemers elkaar leren kennen, en hun medewerkers laten trainen, oefenen en kwalificeren. Zo wordt beoogd dat er een steeds hogere kwaliteitsborging kan worden gegeven aan de uitvoering van de SBV door alle deelnemers als deze geactiveerd wordt. Het meerjarenprogramma vergroot de kans dat de SBV-doelstellingen gehaald kunnen worden en dat het dierenwelzijn van het grootst mogelijke aantal besmeurde vogels binnen het werkingsgebied van de SBV in principe geborgd kan worden.

4.2 Werkingsgebied paraatheidsprogramma

Het paraatheidsprogramma richt zich op het hele werkingsgebied van de SBV, zoals gedefinieerd in Deel I. Trainingen en oefeningen vinden zoveel mogelijk regionaal plaats, waarin een onderscheid gemaakt wordt tussen de volgende drie regio's:

- Waddengebied
 - Waddeneilanden
 - Vastelandskust Waddenzee
- Hollandse kust
 - Noordzeestranden
- Zeeuwse Delta
 - Voordelta,
 - Westerschelde
 - en Oosterschelde

Via deze regionale aanpak kan zoveel mogelijk tegemoetgekomen worden aan de specifieke kenmerken van deze gebieden, de diversiteit aan spelers in deze regio's en de culturele verschillen die er regionaal bestaan.

Trainingen en oefeningen worden regelmatig aan de SBV partijen in deze regio's aangeboden. Daarmee wordt beoogd dat verschillende regionale actoren elkaar beter en multidisciplinair leren kennen. Ook kan zo aandacht gegeven worden aan de voor deze regio's specifieke scenario's.

Deel III: Operationele Uitwerking

1 Operationele structuur en besluitvorming

Dit document beschrijft in welke stappen en overlegstructuur er besluiten genomen worden voor het activeren en uitvoeren van de SBV naar aanleiding van een melding van een incident waaruit mogelijk besmeurde vogels kunnen ontstaan, en welke belanghebbenden daarbij betrokken zijn.

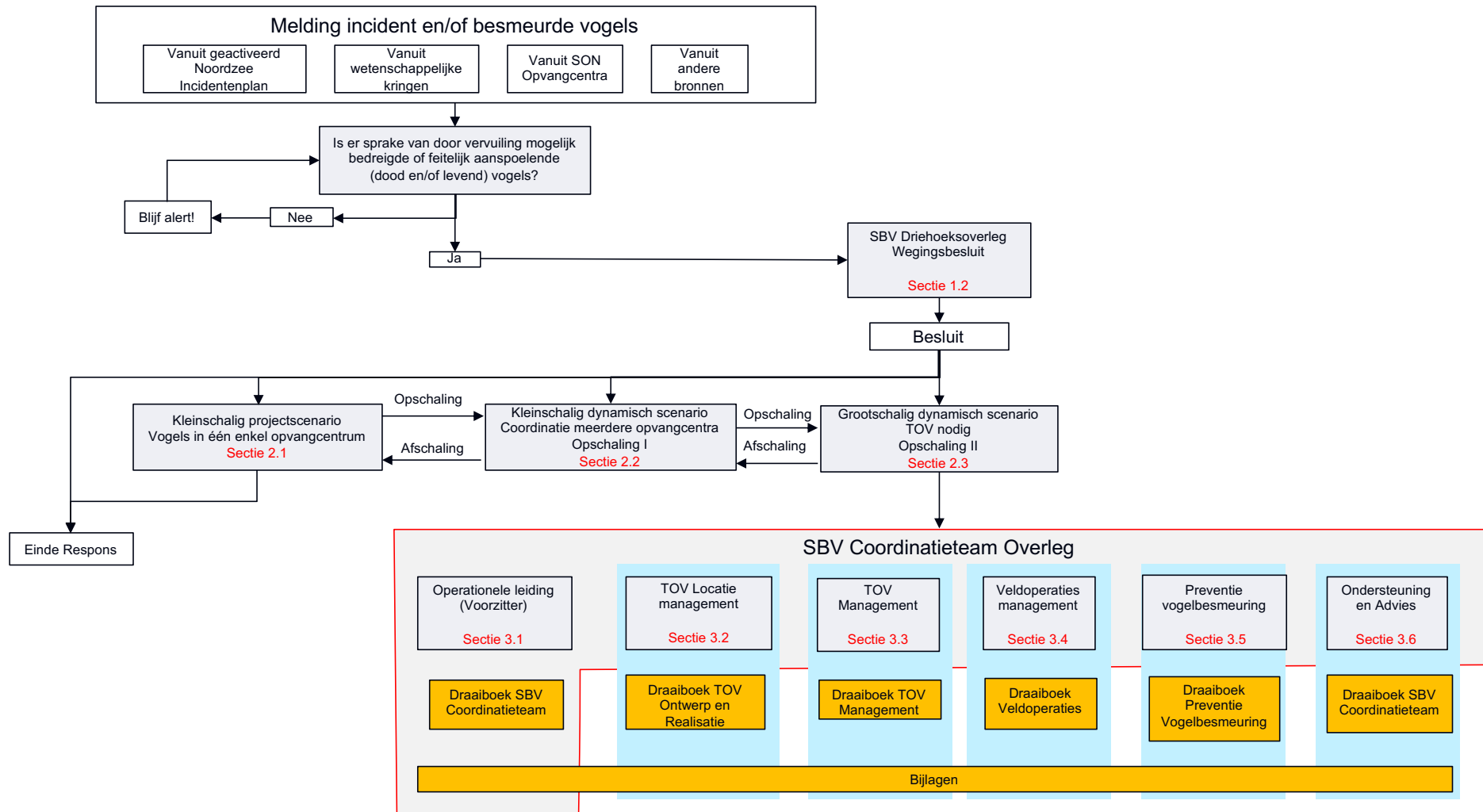
In de volgende paragraaf is het besluitvormingsproces, naar aanleiding van een incident, van begin tot eind samengevat in een startschema. De te nemen stappen in het schema verwijzen naar de verschillende secties in dit document waar de processtappen en de deelnemers daaraan verder beschreven zijn.

Er zijn drie hoofdscenario's¹² beschreven in relatie tot het aantal levende olievogels dat mogelijk uit het scenario voort kan komen, van klein naar groot. Een relatief klein aantal levende vogels kan binnen de capaciteit van een enkel SON-Respons opvangcentrum behandeld worden (beschreven in Sectie 2.1). Dreigt deze capaciteit te worden overschreden dan moet opgeschaald worden, waarbij de gezamenlijke capaciteit van meerdere SON-Respons opvangcentra aangesproken wordt (zie Sectie 2.2). Alleen voor het werkelijke grootschalige scenario zou een Tijdelijk Opvangcentrum voor Vogels nodig zijn (zie Sectie 2.3). De respons bij zo'n scenario is complex, en om die reden wordt onder leiding van Rijkswaterstaat bij dit hoofdscenario een SBV Coördinatieteam gevormd om de SBV uitvoering in goede banen te leiden.

Dit operationele document biedt voor de sleutelactoren een handleiding om snel hun beoogde rol te kunnen op pakken zodat zij ook als groep in korte tijd tot een effectieve aansturing van benodigde activiteiten kunnen komen. Voor het grootschalige scenario zijn aanvullend draaiboeken ontwikkeld die per hoofdonderwerp binnen het Coördinatieteam verder houvast geven aan sleutelactoren voor het organiseren, leiden en uitvoeren van de benodigde acties. Deze draaiboeken, en ook andere ondersteunende stukken waarnaar in dit document wordt verwezen, zijn opgenomen in Deel IV van de SBV (Bijlagen).

¹² Er wordt een onderscheid gemaakt tussen een projectscenario en een dynamisch scenario. Bij een projectscenario is de bronvervuiling (vrijwel) gestopt en het aantal besmeurde vogels goed bekend, zonder verdere toename. Op basis daarvan kan de opvang en revalidatie vrij snel projectmatig worden ingeroosterd. Bij een dynamisch scenario is de bronvervuiling nog niet onder controle, waardoor het aantal slachtoffers blijft stijgen. Dagelijks moet de respons herijkt worden, in termen van duur, inzet, capaciteit. Uiteindelijk gaat een dynamisch scenario ook over in een projectscenario, wanneer de bronvervuiling is gestopt.

1.1 Startschema



1.2 Driehoeksoverleg

Driehoeksoverleg	
Wanneer	
Er is sprake van een vervuilingincident, en een van de bovenstaande partijen informatie heeft, of verwacht, dat de omstandigheden daadwerkelijk kunnen leiden tot de besmeuring van zee- of kustvogels. Deze partij roept het overleg bijeen.	
Doel	Betrokkenen
Dit is een telefonisch- of online overleg tussen betrokkenen uit drie verschillende disciplines om te bepalen welk olievogelscenario van toepassing is en welk opschalingsniveau daarbij gekozen moet worden.	<ul style="list-style-type: none"> • Nautisch adviseur (RWS-ZD) • SON-Respons Coördinator • Wetenschappelijk Adviseur
Acties	
<ul style="list-style-type: none"> • SON-Respons faciliteert een tijdstip van overleg, via telefoon, video, of internetverbinding. De beoogde deelnemers worden hiervan op de hoogte gesteld. • RWS zit de vergadering(en) voor, streeft naar goede en complete beeldvorming en deelt informatie over het incident, de vervuiling en de bestrijdingsstrategie. • SON-Respons deelt informatie over gemelde of binnengebrachte olievogels bij de opvangcentra. • NIOZ/WUR adviseert over de mogelijke impact op vogels en populaties. • Het driehoeksoverleg kan naar aanleiding van ontbrekende benodigde informatie, ontwikkelingen of nieuwe informatie meerdere keren plaatsvinden ten behoeve van een juiste besluitvorming. • RWS (voorzitter) besluit samen met de deelnemers over het benodigde opschalingsniveau, op basis van de beeldvorming en de adviezen. <p>Agenda:</p> <ol style="list-style-type: none"> 1. Welkom en voorstellen 2. Bekende feiten rond vervuilingincident en verspreiding van olie of andere stof; gezondheidsrisico's voor mens en dier 3. Bekende feiten rond aantallen aanspoelende besmeurde vogels 4. Bekende feiten rond kwetsbare vogels in het effectgebied en de risico's 5. Inventarisatie of er ontbrekende informatie is die een besluit nog onmogelijk maakt (besluit tot acties om deze informatie te achterhalen) 6. Prioritering en toewijzen van acties 7. Besluit over opschalingsniveau, te kiezen tussen de verwachtingen: <ol style="list-style-type: none"> a. Gegevens geven nog geen duidelijk beeld. Besluit wordt uitgesteld terwijl gericht gegevens worden verzameld voor een duidelijker beeld. Ook kan besloten worden dat geen actie nodig is. b. Enkele slachtoffers (brongevaar is weg; enkele getroffen vogels kunnen in het dichtstbijzijnde opvangcentrum behandeld worden) c. Flink aantal slachtoffers (brongevaar of effecten nog aanwezig; kans op zeer veel besmeurde vogels is klein; meerdere opvang- en stabilisatiecentra moeten ingezet worden) 	

- d. Zeer veel slachtoffers (brongevaar en effecten nog aanwezig, kans op zeer veel besmeurde vogels is groot en ligt voor de hand; TOV nodig)
8. Afspraken vervolgacties
9. Datum/tijdstip volgend overleg
10. Sluiting

2 Operationele aanpak van de hoofdscenario's

2.1 Klein Projectscenario

Klein projectscenario: Vogels in één enkel opvangcentrum	
Wanneer	
Er heeft zich een maritiem incident voorgedaan, waarbij er kortstondig olie is vrijgekomen, die inmiddels is opgeruimd of uit het milieu is verdwenen. Er is een zeer beperkt aantal levende besmeurde vogels dat de kust heeft bereikt en deze worden in het dichtstbijzijnde SON-Respons opvangcentrum opgenomen.	
Wat	Wie
Eén - of enkele SON-Respons opvangcentra heeft de zorg over de besmeurde vogels. RWS is geïnformeerd over het incident en kan mogelijk SON-Respons helpen de vervuiler te identificeren, zodat eventuele kosten kunnen worden verhaald. Veiligheidsregio of gemeente wordt op de hoogte gesteld. SON-Respons coördineert de afhandeling en rapportages met het eigen netwerk van opvangcentra.	<ul style="list-style-type: none"> • Nautisch Adviseur (RWS-ZD) • SON-Respons Coördinator • Netwerk van SON-Respons opvangcentra
Hoe	
<ul style="list-style-type: none"> • SON-Respons coördineert het werk binnen het SON-Respons netwerk • SON-Respons opvangcentra behandelen en verzorgen de vogels via de EUROWA-richtlijnen • Nautisch Adviseur deelt eventuele gekende feitelijke informatie over een veroorzaker met SON-Respons of verwijst door naar het betrokken RWS District. • SON-Respons dient namens de deelnemende SON-Respons opvangcentra een claim bij de veroorzaker in, indien deze bekend is. • Revalidatie van deze vogels wordt opgevat als praktijkervaring binnen het SBV Paraatheidsprogramma; SON-Respons schrijft een evaluatie 	

2.2 Kleinschalig dynamisch scenario

Kleinschalig dynamisch scenario; Opschaling I (coördinatie meerdere opvangcentra)	
Wanneer	
Er heeft zich een maritiem incident met olieverontreiniging voorgedaan, waarbij al of niet een veroorzaker bekend is. De olie is nog steeds in het milieu aanwezig en deze wordt gemonitord en/of bestreden door Rijkswaterstaat. Vogels worden bedreigd door de vervuiling en/of spoelen besmeurd aan. De te verwachten aantallen besmeurde vogels zijn, naar verwachting en gezien de omstandigheden, beperkt, maar te veel voor de capaciteit van een enkel opvangcentrum, en te weinig voor de inzet van een TOV.	
Wat	Wie
Aanspoelende besmeurde vogels worden over meerdere SON-Respons opvangcentra verdeeld, mits de beschikbare capaciteit dit toelaat. Omdat vogels dagelijks blijven aanspoelen moet het capaciteitsvraagstuk goed gemonitord worden. RWS is geïnformeerd over het incident en kan mogelijk SON-Respons helpen de vervuiler te identificeren, zodat kosten bij voorkeur daar kunnen worden verhaald. Veiligheidsregio of gemeente wordt op de hoogte gesteld. SON-Respons coördineert de afhandeling en het schrijven van rapportages.	<ul style="list-style-type: none"> • Nautisch Adviseur (RWS-ZD) • SON-Respons • Wetenschappelijk Adviseur
Hoe	
<ul style="list-style-type: none"> • SON-Respons coördineert het werk binnen het SON-Netwerk • SON-Respons opvangcentra behandelen de vogels volgens de EUROWA-richtlijnen • Het driehoeksoverleg blijft actief zolang de dreiging bestaat (dit om op of af te schalen) • Nautisch Adviseur deelt eventuele gekende feitelijke informatie over een veroorzaker met SON-Respons of verwijst door naar het betrokken RWS District. • De ervaring wordt binnen het Meerjarenprogramma geclassificeerd als praktijkervaring t.b.v. grootschalig scenario; SON-Respons schrijft een evaluatie. 	

2.3 Grootschalig dynamisch scenario

Grootschalig dynamisch scenario: Opschaling II (TOV nodig)	
Wanneer	
Er heeft zich een grootschalig maritiem incident voorgedaan. De olie is nog steeds in het milieu aanwezig en deze wordt gemonitord en/of bestreden door Rijkswaterstaat. Een groot aantal besmeurde vogels is te verwachten, of is inmiddels in één, of meerdere, opvangcentra terechtgekomen, waardoor deze vol zijn, of (overvol) raken. De aantallen aanspoelende vogels zullen de komende dagen naar verwachting verder stijgen en de capaciteit van de gezamenlijke SON-Respons opvangcentra ruim overtreffen.	
Wat	Wie
Het scenario rechtvaardigt een besluit om opschalingsniveau II in te stellen. Hierbij hoort het opzetten van een TOV om de grote aantallen besmeurde vogels te kunnen opvangen en revalideren. Een grootschalige mobilisatie van actoren is nodig.	<ul style="list-style-type: none"> • CT-RWS • Nautisch Adviseur (RWS-ZD) • SON-Respons Coördinator • Wetenschappelijk Adviseur • Aannemers • Veiligheidsregio's • TOV gemeenten • (etc.)
Hoe	
<ol style="list-style-type: none"> 1. RWS-ZD activeert Opschalingsniveau II door een formeel besluit van het landelijke Crisisteam van Rijkswaterstaat (CT-RWS), in nauw overleg met de Veiligheidsregio. 2. CT-RWS en Veiligheidsregio mobiliseren zodat een SBV Coördinatieteam snel bijeen kan komen op een geschikte locatie om een start te maken met een gecoördineerde SBV-uitvoering op Opschalingsniveau II. 3. Bepaling maximale capaciteit TOV op basis van scenario, beschikbare middelen, expertise en personeel. 4. SON-Respons opvangcentra schakelen over op stabilisatie, en zullen de goed revalideerbare olievogels huisvesten (en stabiliseren) totdat de TOV gereed is. 5. Er wordt een keuze gemaakt voor een TOV-locatie. De TOV Gemeente, TOV Aannemer en TOV Manager worden hierover ingelicht en betrokken bij het overleg. 6. Mobilisatieprocedure (zie hieronder) zorgt voor activering van alle partijen en professionals die functies gaan bekleden zodat de kernstructuur in de SBV uitvoering zich zo snel mogelijk vormt: <ol style="list-style-type: none"> a <u>SBV Coördinatieteam op locatie</u>; Draaiboek SBV Coördinatieteam <i>gemeenschappelijk beeld, communicatie, budgettering, contracteren, mobilisatie, vrijwilligersbeleid, etc.</i> b <u>Veld-coördinatie</u>: Draaiboek Veldoperaties <i>voorspellen aanlanding vogels, inrichting Kust Verzamel Punten (KVP's); mobilisatie menskracht om vogels te verzamelen via de KVP's, etc.</i> 	

- | | |
|--|--|
| c. <u>TOV-coördinatie</u> : ontwerp, bouw, ingebruikname TOV, Populatie en doorstroming TOV, etc. | Draaiboek
TOV management |
| d. <u>TOV-locatiebeheer</u> : Vergunningen, Bouwbegeleiding, Catering, Onderkomens, verkeerregulatie en parkeren, planning en zoneringsfuncties op terrein, etc. | Draaiboek
TOV Locatie-
management |
| e. Voorkomen vogelbesmeuring door gerichte oliebestrijding: <i>Optimale communicatie tussen wetenschap en oliebestrijders t.b.v. preventie oliebesmeuring van vogels</i> | Draaiboek
Preventie
vogelbesmeuring |
| f. <u>Coördinatieteam-ondersteuning</u> : Advies, liaisons, budgetbeheer, etc. | Draaiboek
SBV
Coördinatieteam |

Mobilisatieprocedure

RWS-ZD:

- Zorgt voor optimale samenwerking met, en ondersteuning vanuit, de Veiligheidsregio's voor o.a.:
 - Coördinatie van SBV-kustactiviteiten
 - Mobiliseren van medewerkers voor SBV-functies
- Informeert de TOV Gemeente
 - Ondersteuning van de TOV Gemeente
- Mobiliseert betrokken RWS-Districten om de volgende zaken te bewerkstelligen:
 - Medewerkers om de aan RWS toegewezen SBV-functies te bekleden
 - Ondersteuning te bieden aan Veiligheidsregio's om de veldwerkzaamheden te realiseren
- Mobiliseert eigen aannemers om SBV-functies te bekleden
 - TOV-aannemer
 - Andere aannemers
- Formaliseert mobilisatie SON-Respons t.b.v. mobilisatie andere SBV-deelnemers

SON-Respons mobiliseert (op formeel verzoek van RWS-ZD):

- SON-Respons opvangcentra om op te treden (of door te gaan) als Stabilisatiecentrum in afwachting van TOV
- Niet belaste SON-Respons opvangcentra om getraind personeel en gekwalificeerde vrijwilligers te mobiliseren naar de TOV-locatie
- Sea Alarm (indien noodzakelijk) om
 - Een adviseursrol te vervullen, ook voor ontwerp/bouw van de TOV
 - Beschikbaarheid van gekwalificeerd personeel van EUROWA inzichtelijk te maken, en om desgevraagd te mobiliseren

3 Deelprocessen Coördinatieteam (Opschaling II)

Het Coördinatieteam bestaat in de kern uit de volgende deelnemers:

- Operationeel Leider SBV (Voorzitter)
- TOV Account Manager
- Coördinator Veldmanagement
- Nautisch Adviseur (voorkomen besmeuring via oliebestrijding)
- Liaison Veiligheidsregio
- Coördinatieteam ondersteuning en advies
 - Informatie Manager
 - Financieel Coördinator
 - Communicatie Adviseur
 - Wetenschappelijk Adviseur
 - Technisch Adviseur
 - Personele inzet Planner (incl. vrijwilligers)
 - SON-Respons Coördinator

Afhankelijk van het onderwerp van een vergadering kunnen ook andere deelnemers worden uitgenodigd.

3.1 Operationele leiding

Operationele leiding	
Verantwoordelijk voor uitvoering	Hulpmiddelen
<ul style="list-style-type: none"> • Operationeel Leider SBV (Voorzitter Coördinatieteam) 	<ul style="list-style-type: none"> • Draaiboek SBV Coördinatieteam • Adviseurs
Acties in voorbereiding eerste crisioverleg	
<ul style="list-style-type: none"> • In de voorbereiding: Kennis van het draaiboek SBV Coördinatieteam • Afstemmen vergaderplaats, tijd en deelnemers • Zorgen dat het gemeenschappelijk beeld vastgelegd en gevisualiseerd kan worden met specifieke informatie uit de verschillende bronnen • Zorgen voor gezamenlijk beeld van feiten in kernwoorden en getallen; knelpunten benoemen zodat het gedeeld kan worden • Bewustzijn van mogelijke risico's die aan de orde kunnen zijn en die liefst in het eerste crisioverleg geïnventariseerd moeten worden, zoals: <ul style="list-style-type: none"> ○ Risico's personeel. <i>Werkomgeving, wilde dieren, gevaarlijke stoffen</i> ○ Risico's omgeving. <i>Seizoen, weer, zee, (gevaarlijke) omgeving, Habitats</i> ○ Risico's gevaarlijke stoffen. <i>Type olie/verontreiniging</i> ○ Risico's uitvoerders. Reputatie/ imagoschade, etc. ○ Overige risico's • Eerste acties beleggen bij stakeholders en vervolgens monitoren. 	
Streefdoelen eerste 48 uur	
<ul style="list-style-type: none"> • Tweemaal-daags crisioverleg op vaste tijden (bijv. 10am, 3pm) • Alle deelnemers hebben verantwoordelijkheid de benodigde informatie tijdig te leveren coördineren naar feitelijke en gevalideerde informatie van deelnemers met terugkoppeling uitgevoerde actiepunten. • Gemeenschappelijk beeld vaststellen (wat weten we wel en wat niet) • Beoordelen gemeenschappelijk beeld, voortgang bewaken, en op basis van feitelijke en geverifieerde informatie gezamenlijke besluiten nemen • Goed duiden en delegeren van taken naar de beschikbare functie-houders en zorgen voor vastleggen en terugkoppeling van deze taken • Zorgen voor voldoende capaciteit van deelnemers en expertises • Zorgen voor namenlijst en telefoonlijst van alle betrokken stakeholders • Monitoren aantallen en soorten zeevogels bij SON-Respons opvangcentra • Opstarten proces veldwerkzaamheden in de kustsector om besmeurde vogels te verzamelen 	
Streefdoelen voor functie-uitvoering	
<ul style="list-style-type: none"> • Vergaderstructuur via BOB-methodiek (beeldvorming, oordeelsvorming en besluitvorming) • Creëren gemeenschappelijk beeld met gevalideerde informatie • Onderscheiden van fasen in de respons, en duiding daarvan • Neem verantwoordelijkheid, neem besluiten, zorg voor toewijzing taken • Goede, ontspannen werksfeer scheppen • Benodigde stakeholders aan tafel volgens functieomschrijvingen • Veiligheid/gezondheid van iedereen op de werkvloer, incl. SBV Coördinatieteam 	

- Verzamelen/benoemen/verifiëren van de actuele kwesties via gemeenschappelijk beeld
- Afsproken taken en acties consistent opvolgen tot ze zijn uitgevoerd (aanspreken op verantwoordelijkheid alle stakeholders).
- Zorg voor proactief mediabeleid (incl. sociale media)

3.2 TOV Locatiemanagement

TOV Locatiemanagement	
Verantwoordelijk voor uitvoering	Hulpmiddelen
<ul style="list-style-type: none"> • RWS-vertegenwoordiger • TOV Gemeente • Locatie-beheerder 	<ul style="list-style-type: none"> • Draaiboek TOV-locatiemanagement
Acties in voorbereiding eerste crisioverleg	
<ul style="list-style-type: none"> • Kennis van Draaiboek TOV-locatiemanagement • Update van stand van zaken in kernwoorden en getallen; knelpunten benoemen 	
Streefdoelen eerste 48 uur	
<ul style="list-style-type: none"> • Samenkomst op TOV-locatie voor overleg “bouw TOV” (met TOV-aannemer, TOV Manager) • Gemeentelijke ondersteuning van TOV-locatie • Toezien op bouw TOV; aannemer zorgt voor ergonomische en veilige werkomgeving; • Zorgen voor gecontroleerde toegang naar TOV-locatie (omheining, slagboom) en/of zorgen voor bewaking • Risicoanalyse bij oplevering TOV; opstellen veiligheidsinstructies voor gebruikers; toewijzing van taken voor uitvoering <ul style="list-style-type: none"> ○ Risicoanalyse TOV locatie; toezien op zonering van ruimtegebruik ○ Beveiliging toegang TOV en registratiedesk bij ingang ○ Risicoanalyse verkeer en parkeren rondom TOV-locatie ○ EHBO post inrichten bij bemensing TOV locatie • Vrijwilligersregistratiepunt ingericht binnen 24 uur • Informatiebord voor vrijwilligers: plattegrond, route en wegwijzers • Cateringfaciliteiten op TOV-locatie • Organiseren verblijf (hotel, restaurant) voor deelnemers buitenland of van buiten de regio, en transport TOV-Hotel (vv) 	
Streefdoelen voor functie-uitvoering	
<ul style="list-style-type: none"> • Veilige gezonde werkomgeving in en om de TOV • Veilige verkeerssituatie nabij TOV met parkeerplaatsen • Overnachtingen en maaltijden voor mensen van veraf • Oplossen van zich voordoende knelpunten 	

3.3 TOV Management

TOV Management	
Verantwoordelijk voor uitvoering	Hulpmiddelen
<ul style="list-style-type: none"> • TOV Accountmanager • TOV Manager • TOV Aannemer • SON-Respons Coördinator • TOV Hoofddierenarts 	<ul style="list-style-type: none"> • Draaiboek TOV-realisatie • Draaiboek TOV Management • EUROWA-richtlijnen
Acties in voorbereiding eerste crisioverleg	
<ul style="list-style-type: none"> • Kennis van Draaiboek TOV Management • Update van stand van zaken in kernwoorden en getallen; knelpunten benoemen 	
Streefdoelen eerste 48 uur	
<ul style="list-style-type: none"> • Samenkomst op TOV-locatie met TOV Gemeente, Locatie-beheerder, RWS-vertegenwoordiger • TOV ontwerpen op basis van RWS-doelen en gegeven scenario • Realisatie TOV-receptie, intake- en stabilisatie/opvangcapaciteit operationeel binnen 24 uur; • Totale TOV operationeel binnen 48 uur voor de opvang van de vogels; • Aanwezigheid PBM's, diervoeders, materieel binnen 24-48 uur • TOV operationeel voor ontvangst vogels van kust (stabilisatie) na 24-48 uur • TOV operationeel voor ontvangst vogels van SON-Respons opvangcentra na 48 uur • TOV Personeelsbezetting vanuit SON-Respons netwerk en binnen 24-48 uur • Instroom georganiseerde/getrainde vrijwilligers binnen 24-48 uur 	
Streefdoelen voor functie-uitvoering	
<ul style="list-style-type: none"> • Veiligheid en gezondheid mens en dier • Toepassing van de EUROWA-richtlijnen volgens ontheffing • Kwantitatief management in dienst van gestelde TOV-capaciteit • Optimalisatie TOV-inrichting en gebruik t.b.v. maximalisatie opvangcapaciteit • Optimalisatie logistieke aanvoer; • Dagelijkse kwantitatieve monitoring en documentatie t.b.v. gemeenschappelijk beeld • Zorgen voor positieve (veilig werken, duidelijke standaards, zorg voor dieren) zichtbaarheid TOV-werk in media • Afschalen TOV in combinatie met afhandelen revalidatie in SON-Respons opvangcentra 	

3.4 Veldoperaties management

Veldoperaties management	
Verantwoordelijk voor uitvoering	Hulpmiddelen
<ul style="list-style-type: none"> • Veld Coördinator • VR-Liaison • Wetenschappelijk Adviseur 	<ul style="list-style-type: none"> • Draaiboek Veldoperaties
Acties in voorbereiding eerste crisisoverleg	
<ul style="list-style-type: none"> • Kennis van Draaiboek Veldoperaties • Update van stand van zaken in kernwoorden en getallen; knelpunten en actiepunten benoemen 	
Streefdoelen eerste 48 uur	
<ul style="list-style-type: none"> • Risicoanalyses voor operaties impactgebied door veiligheidsregio/gemeente/experts in relatie tot veiligheidsrisico's voor een inzet van personen en bepalen welke inzet mogelijk is gezien gevaren t.a.v. personen. Type olie/verontreiniging, seizoen, weer, zee, (gevaarlijke) omgeving, Habitats, wel of geen inzet mogelijk, etc. • Bij inzet: Planning, inrichting en operationalisering kustverzamelpunten voor vangen, verzamelen, stabiliseren en transporteren van vogels. • Organiseren van optimale communicatie tussen kustverzamelpunten, Veld Coördinator en TOV Manager • Samenwerking met VR's en gemeenten in het actuele/verwachte impactgebied • Schouwen van de aangewezen kustsecties op aangespoelde vogels • Dagelijks overzicht maken van gevangen en getransporteerde vogels per kustsectie • Organiseren personele bezetting, incl. oproepen vrijwilligers • Transport vogels naar aangewezen SON-Respons opvangcentra in afwachting van gereedheid TOV of direct naar de TOV zodra deze gereed is voor ontvangst vogels 	
Streefdoelen voor functie-uitvoering	
<ul style="list-style-type: none"> • Veiligheid en gezondheid van mens en dier • Nauwe samenwerking met SBV Coördinatieteam omtrent verschuivingen in impact vogels en impactgebied en afstemming/samenwerking met strandruiming werkzaamheden • Dagelijkse verzameling van vogels in impactgebied en afvoer naar TOV • Goede communicatie tussen veld en SVB Coördinatieteam over geplande en actuele operaties • Dagelijkse kwantitatieve monitoring en documentatie t.b.v. gemeenschappelijk beeld • Tijdig afschalen tot einde van de veldoperatiefase kan worden afgekondigd 	

3.5 Preventie vogelbesmeuring

Preventie vogelbesmeuring (door gerichte oliebestrijding)	
Verantwoordelijk voor uitvoering	Hulpmiddelen
<ul style="list-style-type: none"> • Nautisch Adviseur • Wetenschappelijk Adviseur 	<ul style="list-style-type: none"> • Draaiboek Preventie vogelbesmeuring
Acties in voorbereiding eerste crisisoverleg	
<ul style="list-style-type: none"> • Kennis van Draaiboek Preventie vogelbesmeuring • Update over de stand van zaken in kernwoorden en getallen; knelpunten benoemen 	
Streefdoelen eerste 48 uur	
<ul style="list-style-type: none"> • Duidelijkheid over de bron, de verwachte duur en gedrag van olievervuiling • Duidelijkheid over aanwezigheid van vogels in en nabij vervuilingsgebied • Adviseren en informeren oliebestrijding en olieruiming t.b.v. beschermen van vogels en Habitats, zowel op zee als in het kustgebied • Dagelijkse update over verspreiding olie en (verwachte) resultaten bestrijding voor Gemeenschappelijk Beeld 	
Streefdoelen voor functie-uitvoering	
<ul style="list-style-type: none"> • Risico's in beeld brengen voor vogels en Habitats • Proactief informeren van de Nautisch Adviseur over prioriteiten risico's van vogels en Habitats. • Actieve informatiedeling met Coördinatieteam leden. • Dagelijkse afstemming over de planning van olie-opruimingsoperaties met SBV Coördinatieteam i.v.m. veldwerkzaamheden en beschermen van kwetsbare gebieden (bv broedgebieden) 	

3.6 Ondersteuning en Advies

Ondersteuning en Advies	
Verantwoordelijk voor uitvoering	Hulpmiddelen
<p>NB: het gaat hier om functies die door de Operationeel Leider SBV kunnen worden uitgenodigd om deel te nemen aan het Crisisoverleg.</p> <ul style="list-style-type: none"> • Communicatie Adviseur • RWS- Relatiemanager • Financieel Coördinator • Adviseurs • Informatie Manager (Gemeenschappelijk beeld) • RWS Vrijwilligers Coördinator 	<ul style="list-style-type: none"> • Draaiboek SBV Coördinatieteam
Acties in voorbereiding eerste crisisoverleg	
<ul style="list-style-type: none"> • Kennis van Draaiboek SBV Coördinatieteam • Update van stand van zaken in kernwoorden en getallen; knelpunten benoemen 	
Streefdoelen eerste 48 uur	
<ul style="list-style-type: none"> • Informatie verzamelen/delen via opbouw Gemeenschappelijk Beeld • Helpen knelpunten oplossen • Mobilisatie personeel en vrijwilligers helpen faciliteren • Proactieve communicatie met het publiek: voorlichting, gedragscodes, inzet vrijwilligers 	
Streefdoelen voor functie-uitvoering	
<ul style="list-style-type: none"> • Goed afgestemde interne en externe communicatie • Creëren begrip en waardering bij publiek en politiek over operaties • Gedegen publiek-private samenwerking binnen de crisisorganisatie • Openheid over feitelijkheden • Goed budgetbeheer, regelen van financiële zaken en contracten • Waar mogelijk inzet bij operaties door vrijwilligers 	

Deel IV: Bijlagen